



Integrazione redazionale allo Studio Tecnico della FIAT Seicento 899 cc - 1108 cc

EDIZIONI SEMANTICA
PER **L'AUTOMOBILE**
STUDIO TECNICO



Questo Cd è una produzione di Semantica Srl. Ogni sua riproduzione senza il consenso dell'editore è vietata.
Copyright 2004 - Semantica srl

Fiat Seicento

Dal 1998 la Fiat Seicento ha totalizzato oltre un milione e centomila unità prodotte: un vero e proprio successo commerciale, insomma, che dimostra come il modello ha saputo conquistare un proprio spazio importante all'interno della sua combattuta fascia di mercato.

Nel 2004 per rafforzare e migliorare questa posizione nei confronti delle numerose concorrenti, Fiat Seicento si è rinnovata proponendo alcuni ritocchi estetici e una maggiore razionalizzazione dell'offerta.

Erede di una vettura di successo, dunque, Fiat Seicento MY 2004 si propone come una vantaggiosa alternativa nella fascia bassa del segmento.

Del resto, il nuovo modello è la risposta più evoluta oggi disponibile per chi vuole una vettura piccola, ma non povera: compatta sì, ma dotata dei comfort al quale le auto più grandi ci hanno ormai abituati.



Perfetta nel traffico cittadino ma capace anche di affrontare viaggi più lunghi, Fiat Seicento MY 2004 è giovane e accattivante nella forma. Nonostante le sue dimensioni (è lunga solo 334 centimetri e larga 151), la vettura trasmette una sensazione di solidità, robustezza e spaziosità, a partire dall'abitacolo, funzionale e confortevole.

Questa versione propone, oltre ai paraurti in tinta e alle nuove coppe ruote, il nuovo logo circolare Fiat posto al centro del portellone posteriore, che ora può aprirsi comodamente dall'interno premendo un pulsante. Tre i colori nuovi della carrozzeria che si aggiungono a quelli esistenti: Giallo Vanilla, Azzurro Frizzante e Blu Cocktail per un'estetica giovane e fresca, che si ritrova anche nell'ambientazione interna, che richiama il family feeling degli ultimi modelli Fiat e in modo particolare alcuni dettagli della Nuova Panda.

Fiat Seicento MY 2004 offre anche caratteristiche eccellenti per quanto riguarda la facilità di guida, l'ergonomia nell'impostazione dei comandi, un comfort acustico e un impianto di climatizzazione efficiente, fattori che garantiscono una sicurezza

preventiva e favoriscono l'attenzione del conducente ed una guida più distensiva. La vettura impiega, inoltre, tutta una serie di accorgimenti destinati a ridurre e smorzare efficacemente ogni tipo di rumore trasmesso all'abitacolo, il cui risultato è un livello di silenziosità interna ai vertici del segmento.

Per quanto concerne la sicurezza attiva Fiat Seicento MY 2004 si segnala per scatto, tenuta di strada e sicurezza in frenata. Il modello ha un impianto frenante a doppio circuito incrociato, che può essere integrato dal sistema antibloccaggio ABS. L'impianto scelto è il Bosch 5.3 a 4 sensori attivi e 4 canali, con ripartitore di frenata EBD (Electronic Brake Distributor) integrato. Nel campo della sicurezza passiva, oltre a rispondere alle normative vigenti, Fiat Seicento MY 2004 ha un buon comportamento anche nei test eseguiti secondo gli standard più severi: la scocca offre la massima resistenza in ogni condizione d'urto e l'ossatura dell'abitacolo è irrobustita per farne una cellula di sopravvivenza. Inoltre, nelle portiere sono collocate delle barre antintrusione che proteggono dagli impatti laterali. Infine, per prevenire gli incendi Fiat Seicento MY 2004 è dotata del sistema FPS (Fire Prevention System).

Motorizzazione

La nuova Fiat Seicento MY 2004 è, quindi, un'auto resa ancora più bella, sicura e confortevole. La Fiat Seicento M.Y 2004, adotta un motore brillante nelle prestazioni, ma decisamente parco nei consumi, che rappresenta una valida soluzione sia per l'impiego cittadino sia per quello extraurbano.

Appartenente alla famiglia Fire, il "4 cilindri in linea" sviluppa una potenza di 54 CV (40 kW) a 5000 giri/min e una coppia di 88 Nm (9,0 kgm) a 2750 giri/min.

Inoltre, i consumi di carburante sono ridotti al minimo: per esempio, nel ciclo combinato il modello fa registrare i 6,0 l/100 km (4,7 nel ciclo extraurbano e 8,3 in quello urbano). Inoltre, per sfruttare appieno le prestazioni del motore di 1108 cm³, la supercompatta Fiat adotta un cambio ampiamente collaudato e affidabile che è stato migliorato soprattutto nei sincronizzatori e nella lubrificazione.

Gamma

Fiat Seicento MY 2004 è disponibile in due allestimenti: Active ed Actual.

La Seicento Actual, una delle vetture più convenienti sul mercato e offre di serie i pretensionatori per le cinture di sicurezza anteriori, il Fiat CODE, i fari alogeni e il tergilavalunotto. La Seicento Active di serie offre, invece, il servosterzo elettrico, la chiusura centralizzata, gli alzacristalli elettrici, i paraurti e le fasce paracolpi nella stessa tinta della vettura. Il climatizzatore manuale è disponibile per entrambe su richiesta.

IDENTIFICAZIONE

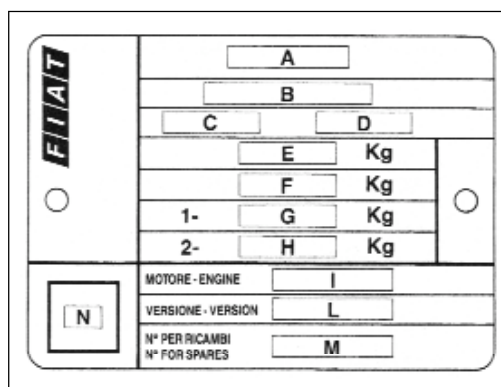
	899	1108	1108 Sporting	1108 Sporting(*)
Codice motore	1170A1.046	176B2.000	176B2.000	176B2.000
Codice carrozzeria	187AXA1A 00	187AXB1A 01B	187AXB1A 01C	187AXB1A 01D
	187CXB1A 00(**)	187CXA1A 00(**)		
		187CXB1A 0A(*)(**)		
Codice autotelaio	ZFA 187.000	ZFA 187.000	ZFA 187.000	
Kit sportivo				
	1108 Sporting	1108 Sporting(*)		
Codice motore	176B2.000	176B2.000	176B2.000	176B2.000
Codice carrozzeria	187AXB1A 01I	187AXB1A 01I	187AXB1A 01E	187AXB1A 01N
Codice autotelaio	ZFA 187.000	ZFA 187.000	ZFA 187.000	ZFA 187.000
Euro 3				
	1108 S e SX	1108 Sporting(*)	1108 (kit sport.) Abarth	1108 Van
Codice motore	187A1.000	187A1.000	187A1.000	187A1.000
Codice carrozzeria	187AXC1A 02	187AXC1A 02B	187AXC1A 02C	187AXC1A 00
Codice autotelaio	ZFA 187.000	ZFA 187.000	ZFA 187.000	ZFA 187.000
Commercializzazione	dal 2000			

(*)Vetture climatizzate (**)Versione Van

TARGHETTA COSTRUTTORE

La targhetta costruttore, situata sul lato posteriore sinistro bagagliaio, indica:

- A. Nome del costruttore
- B. Numero di omologazione
- C. Codice di omologazione
- D. Numero progressivo di fabbricazione dell'autotelaio
- E. Peso massimo autorizzato del veicolo a pieno carico
- F. Peso massimo autorizzato a pieno carico del veicolo più rimorchio
- G. Peso massimo autorizzato sul primo asse (anteriore)
- H. Peso massimo autorizzato sul secondo asse (posteriore)
- I. Tipo del motore
- L. Codice versione carrozzeria
- M. Numero per ricambi
- N. Valore corretto del coefficiente di assorbimento fumosità (solo per motori Diesel).

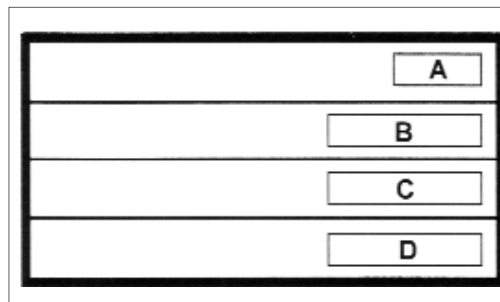


Targhetta identificazione vettura

TARGHETTA IDENTIFICATIVA VERNICE CARROZZERIA

È applicata nel vano posteriore destro e vi si accede sollevando il rivestimento del piano di carico del bagagliaio.

- A. Fabbricante della vernice
- B. Denominazione del colore
- C. Codice del colore
- D. Codice del colore per ritocchi o riverniciatura

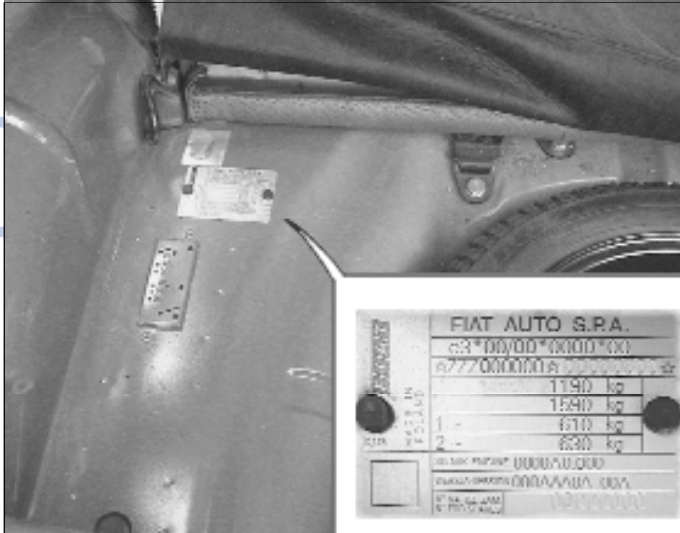


Targhetta identificazione vernice

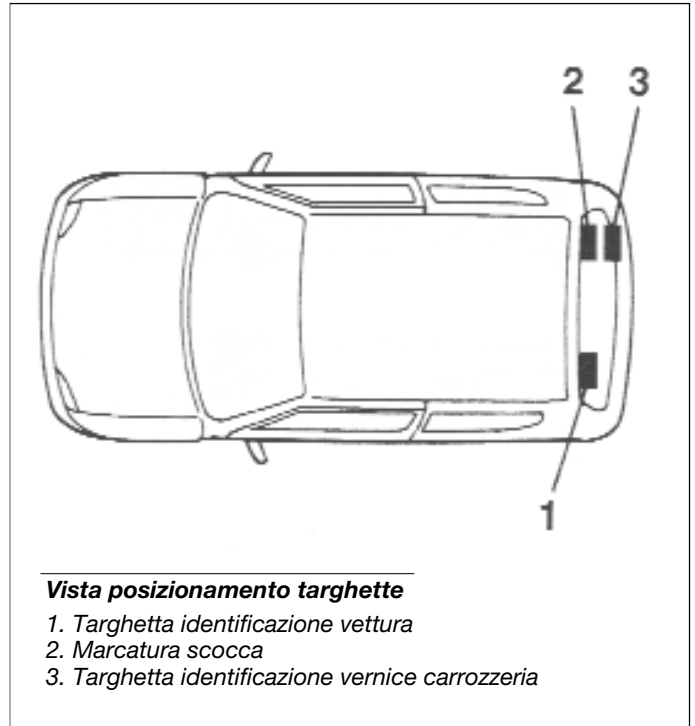
MARCATURA SCOCCA

La stampigliatura, sul pianale del vano bagagli lato destro, comprende:

- Tipo veicolo: ZFA 187.000
- Numero progressivo di fabbricazione (numero del telaio).



Marcatuta scocca

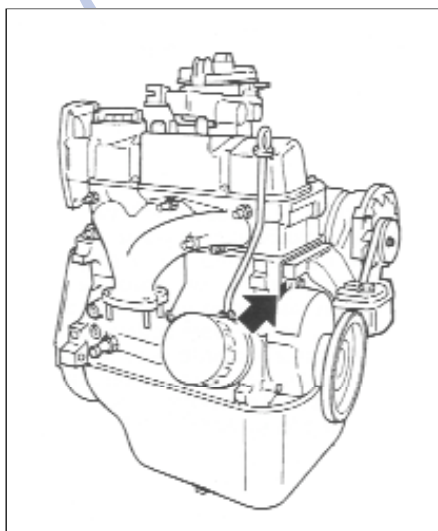


Vista posizionamento targhette

1. Targhetta identificazione vettura
2. Marcatuta scocca
3. Targhetta identificazione vernice carrozzeria

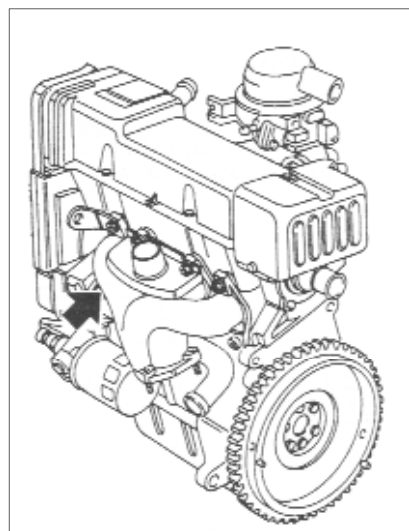
MARCATURA MOTORE

La marcatuta del motore 899 è stampigliata sul basamento, lato distribuzione, in corrispondenza del supporto motopropulsore.



Marcatuta motore 899

La marcatuta dei motori 1108 e 1108 versione Euro 3, invece, è stampigliata sul basamento, lato distribuzione, in corrispondenza dell'attacco del collettore di scarico.



Marcatuta motore 1108

SOLLEVAMENTO

Per il sollevamento della vettura con un ponte a bracci o un martinetto da officina, disporre la estremità dei bracci o il martinetto solamente nelle zone indicate in figura.

f) Con martinetto da officina

g) Con ponte a bracci

✓ Attenzione:

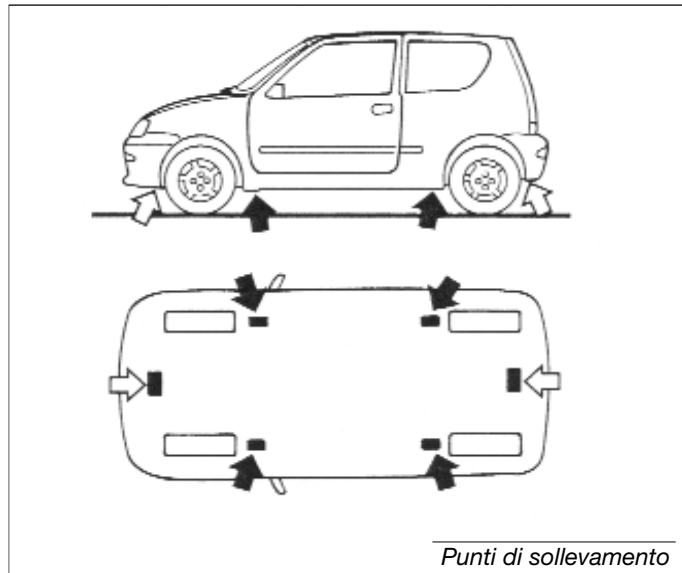
Dopo aver sollevato la vettura provvedere a sostenerla con cavalletti di sicurezza.

Prima di sollevare il lato posteriore (o anteriore) della vettura, bloccare le ruote collocando dei cunei davanti (o dietro) alle ruote anteriori (o posteriori).

✓ Attenzione:

La vettura deve essere sollevata anteriormente, esclusivamente posizionando il braccio del sollevatore in corrispondenza del gruppo cambio-differenziale, interponendo un tassello di legno o di gomma.

La vettura deve essere sollevata posteriormente, posizionando il braccio del sollevatore in corrispondenza dei braccetti di supporto della sospensione, interponendo un listello di legno.



TRAINO

La vettura è munita di due coperture sui paraurti per proteggere le sedi filettate, una anteriore e una posteriore, predisposte al montaggio dell'anello di traino.

L'anello si trova nell'alloggiamento all'interno del ruotino di scorta, nel bagagliaio sotto al tappeto di rivestimento.

Prima di iniziare le operazioni di traino, rimuovere le coperture

dai paraurti e avvitare a fondo l'anello di traino.

Pulire accuratamente la sede filettata prima di avvitare l'anello.

Ruotare la chiave in posizione "marcia" e successivamente in posizione "stop" ma senza estrarla.

Estraendo la chiave, si inserisce il bloccasterzo con la conseguente impossibilità di sterzare le ruote.



Gancio su
foro anteriore



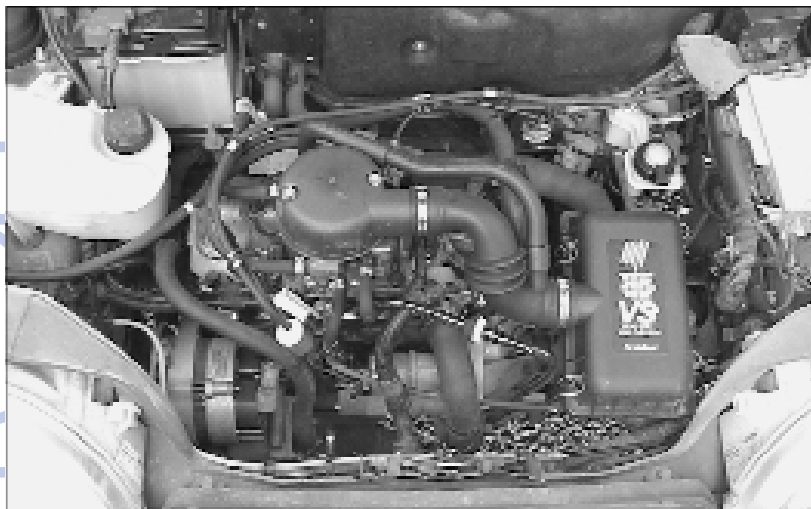
Gancio su
foro posteriore

1 **FIAT 600** motore 899 cc

DATI TECNICI

GENERALITÀ

Motore a benzina tipo 1170A1.046, 4 tempi, 4 cilindri in linea verticali, disposizione anteriore trasversale. Blocco cilindri in ghisa e testata in lega di alluminio. Distribuzione mediante albero a camme laterale condotto da catena.



Vista motore

DATI MOTORE

Cilindrata	899
Commercializzazione	dal 1998 al 2000
Tipo motore	1170A1.046
Cilindrata totale	899
Rapporto di compressione	8.8:1
Potenza massima	29 Kw (39 cv) a 5.500 giri/min
Coppia massima	65 Nm a 3.000 giri/min
Regime minimo	850 giri/min
Sistema di iniezione	SPI
Antinquinamento	Convertitore catalitico a 3 vie
Normativa antinquinamento	Euro 2
Capacità serbatoio	38 litri
Emissioni di CO2 g/km	145
Tipo cambio	C526
Meccanico	5 rapporti
Velocità	140 Km/h
Accelerazione da 0 a 100 Km/h	18 secondi