

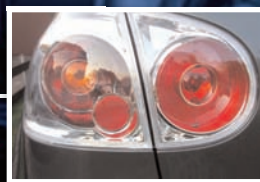
- Generalità
- Motore 2.0 TDI
- Frizione
- Cambio
- Trasmissione
- Sterzo
- Sospensioni
- Freni
- Impianto elettrico
- Climatizzazione
- Air Bag
- Carrozzeria



Integrazione redazionale allo Studio Tecnico della

# VOLKSWAGEN GOLF V

EDIZIONI SEMANTICA  
PER **L'AUTOMOBILE**  
STUDIO TECNICO



Questo Cd è una produzione di Semantica Srl  
Ogni sua riproduzione senza il consenso dell'editore è vietata. Copyright 2006 - Semantica srl

# VOLKSWAGEN GOLF V

generalità

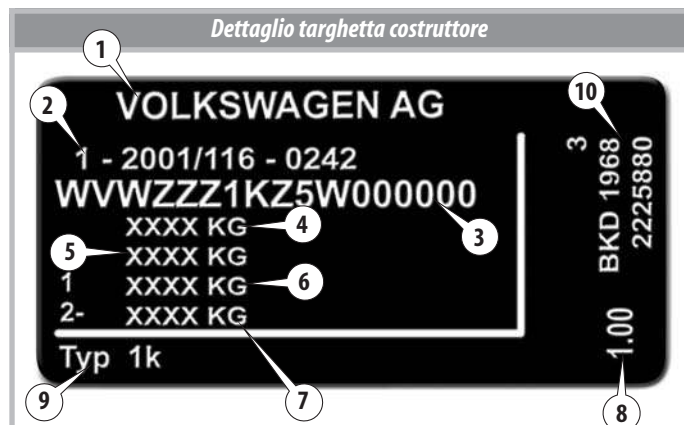
# Generalità

## Identificazione

Denominazione commerciale	Golf V <sup>a</sup> serie
Commercializzazione	dal 05 / 2004
Codice modello	1K
Codice motore	BKD
Tipo motore	2.0 16V TDI
Cilindrata (cm <sup>3</sup> )	1.968
Potenza (Kw/Cv)	103/140
Tipo trasmissione	Cambio meccanico
Numero rapporti	6

### TARGHETTA COSTRUTTORE

Targhetta costruttore posizionata sul montante della portiera anteriore sinistra lato riscontro. TARGHETTA MOTORE



1	Costruttore
2	Numero omologazione
3	Numero identificazione
4	Peso a pieno carico
5	Peso complessivo con rimorchio
6	Peso ammesso su asse anteriore
7	Peso ammesso su asse posteriore
8	Limite di emissioni CO <sub>2</sub>
9	Modello
10	Dati omologazione motore

### NUMERO IDENTIFICAZIONE VETTURA

Il numero di identificazione del veicolo (VIN) può essere letto attraverso il parabrezza o nel vano motore, lato parafango destro.

Suddivisione del numero identificazione vettura						
WVW	ZZZ	1K	Z	5	B	000 001
WVW	Riferimento del produttore					
ZZZ	Caratteri riempitivi					
1K	Tipo					
Z	Carattere riempitivo					
5	Anno modello 2005					
B	Stabilimento di produzione					
000 001	Numero progressivo					



### TARGHETTA DI IDENTIFICAZIONE

La targhetta dati vettura si trova nel Programma Service destinato al cliente e sulla vettura, nel vano ruota di scorta oppure sul fondo del bagagliaio.

**Targhetta**

1 - WVWZZZ1KZ5W000000  
 2 - 1K1 0C4  
 3 - A3  
 4 - 92KW /EG2 M5S  
 5 - AGN  
 6 - LZ5L/LZ5L N3E/DJ  
 7 - XDA B0A C7S G0C H6S J1L  
 M51 Q1A 1AH FG3 ZPG  
 IN1 SRQ SSL TOV  
 4UE 0G4 BAA 8GD  
 BRA 1KK 1LR 3FA  
 8 - 1184 11,8 6,4 8,4 202

1. Numero identificazione vettura
2. Numero identificazione tipo/numero gestione produzione
3. Spiegazione del tipo
4. Potenza motore/norma gas di scarico/cambio
5. Sigla del motore e del cambio (nessun dato per determinati paesi)
6. Numero vernice/numero d'identificazione equipaggiamento interno
7. Numero identificazione equipaggiamenti supplementari (codice PR)
8. Peso a vuoto/consumi/emissioni di CO<sub>2</sub>



# VOLKSWAGEN GOLF V

generalità

## TARGHETTA MOTORE

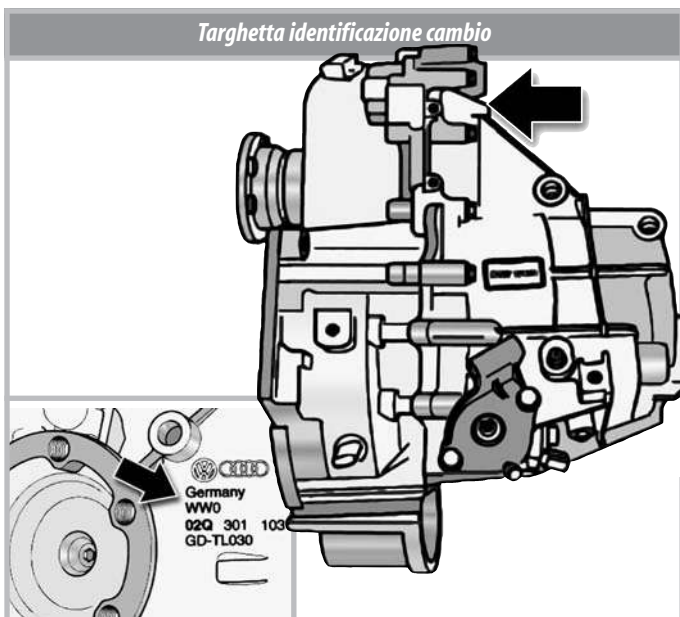
Sul carter della cinghia dentata è applicata un'etichetta adesiva indicante la sigla motore ed il numero motore. Il numero motore è inoltre situato sulla parte anteriore della giunzione motore/cambio.

Targhetta motore



## TARGHETTA CAMBIO

Targhetta identificazione cambio

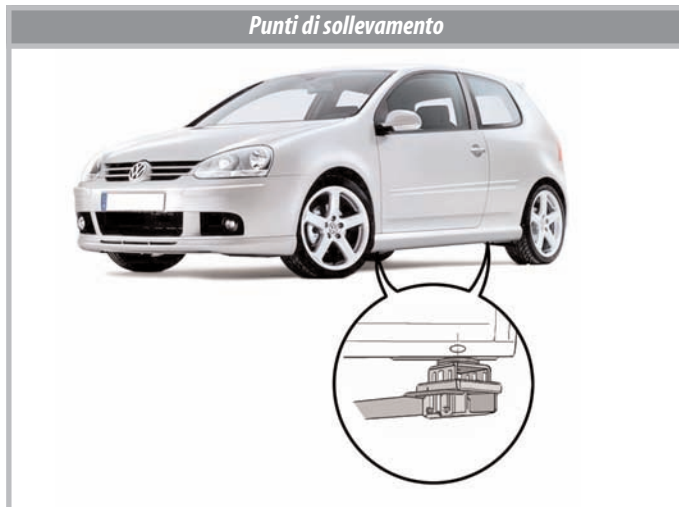


Suddivisione del numero identificazione cambio

	02Q	30	08	5
<b>Esempio</b>	Sigla	Giorno	Mese	Anno (2005) di produzione

## Sollevamento

Punti di sollevamento



### MEDIANTE MARTINETTO DA OFFICINA O PONTE SOLLEVATORE

Per evitare danni inserire assolutamente uno spessore di gomma o di legno adatto. Il martinetto da officina va sistemato solo nei punti di sollevamento illustrati. Non sollevare mai la vettura in corrispondenza della coppa olio motore, del cambio, dell'assale anteriore o posteriore, altrimenti possono verificarsi gravi danni.

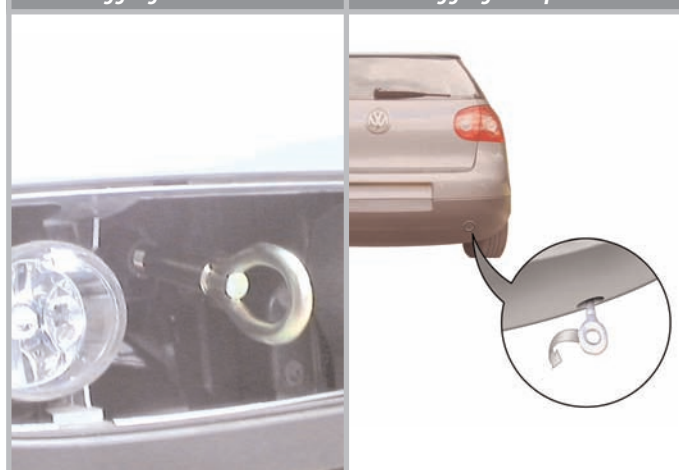
### MEDIANTE MARTINETTO IN DOTAZIONE

Riferimenti sui due lati, alla base della scocca, indicano con precisione la collocazione del martinetto in dotazione.

## Traino

Fissaggio gancio anteriore

Fissaggio gancio posteriore



Gancio posteriore da avvitare sulla sua sede dedicata con filettatura sinistrorsa, protetta da sportellino removibile.

# VOLKSWAGEN GOLF V

generalità

## Periodicità di manutenzione

Al momento dell'acquisto della vettura il cliente ha la possibilità di scegliere due tipi di programmi di manutenzione. In base a tale scelta il motore viene rifornito con olio motore diverso.

La scelta può essere effettuata in base a due chilometraggi:

50.000 Km o 2 anni	"LongLife"
15.000 Km o 1 anni	"Service di base"
ogni 2 anni	Cambio liquido freni

Nella centralina di gestione motore ECM è previsto un programma per l'intervallo di manutenzione in cui la periodicità di manutenzione è calcolata in base a parametri originariamente impostati, sulla base dei quali, in condizioni di guida normali, si arriva al chilometraggio o alla scadenza previsti dal piano di manutenzione.

Allo scadere del periodo per effettuare il tagliando, calcolato dalla centralina di gestione motore in base all'utilizzo della vettura (potrebbe essere molto anticipato rispetto ai Km della scadenza prevista), vengono accese le spie del service, o vengono date delle segnalazioni sul display del computer di bordo, a seconda degli allestimenti della vettura.

## PROGRAMMA MANUTENZIONE

### Service LongLife

I veicoli con service LongLife sono riforniti in fabbrica con olio motore conforme alla norma 506 01 (TDI con sistema iniettore-pompa). Se al cambio dell'olio questi veicoli non vengono riforniti con questo tipo di olio, valgono allora gli intervalli di manutenzione riguardanti i veicoli dotati di "service di base".

L'indicatore intervalli di service deve in tal caso essere programmato su "non variabile". Se i veicoli aderenti al programma "LongLife", in occasione del tagliando, non usano olio per il service LongLife, si deve codificare l'indicatore intervalli di servizio su "non variabile" (cambio olio a 15.000 km).

### Service di base

I veicoli con il service in base al tempo o alla percorrenza sono riforniti di fabbrica con olio motore conforme alla norma 505 01 (TDI con sistema iniettore-pompa).

In questo caso si devono rispettare gli intervalli di manutenzione in base al tempo o alla percorrenza e si deve codificare l'indicatore intervalli di service su "non variabile".



## VOLKSWAGEN GOLF V

### 1. motore 2.0 16V BKD > dati tecnici

# 1. Motore 2.0 16V TDI

## ► dati tecnici ◀

### Generalità

Motore Diesel da 140 Cv, con iniezione diretta tramite elettro iniettori pompa gestiti da sistema Bosch EDC 16 P. Motore 2.0 con 4 cilin-

dri in linea derivato dal 1.9, con la sostanziale differenza della testata a 16 valvole.

Vista motore



<i>Codice</i>	BKD	<i>Coppia max (Nm/Kgm)</i>	320 a 1.750 ÷ 2.500 giri/minuto
<i>Numero cilindri</i>	4	<i>Regime minimo (giri/minuto)</i>	875 ± 125
<i>Numero valvole</i>	16	<i>Ordine di accensione</i>	1-3-4-2
<i>Alesaggio (mm)</i>	81,0	<i>Emissioni di CO<sub>2</sub> (g/Km)</i>	146
<i>Corsa (mm)</i>	95,5	<i>Sistema iniezione</i>	Bosch EDC 16 P
<i>Cilindrata (cm<sup>3</sup>)</i>	1.968	<i>Tipo iniezione</i>	Iniezione diretta tramite iniettore pompa
<i>Rapporto di compressione</i>	18,5 : 1	<i>Sovralimentazione</i>	Turbocompressore a geometria variabile Garrett
<i>Potenza max (Cv/Kw)</i>	140/103 a 4.000 giri minuto	<i>Normativa Anti-Inquinamento</i>	EURO 4 con catalizzatore ossidante e valvola EGR

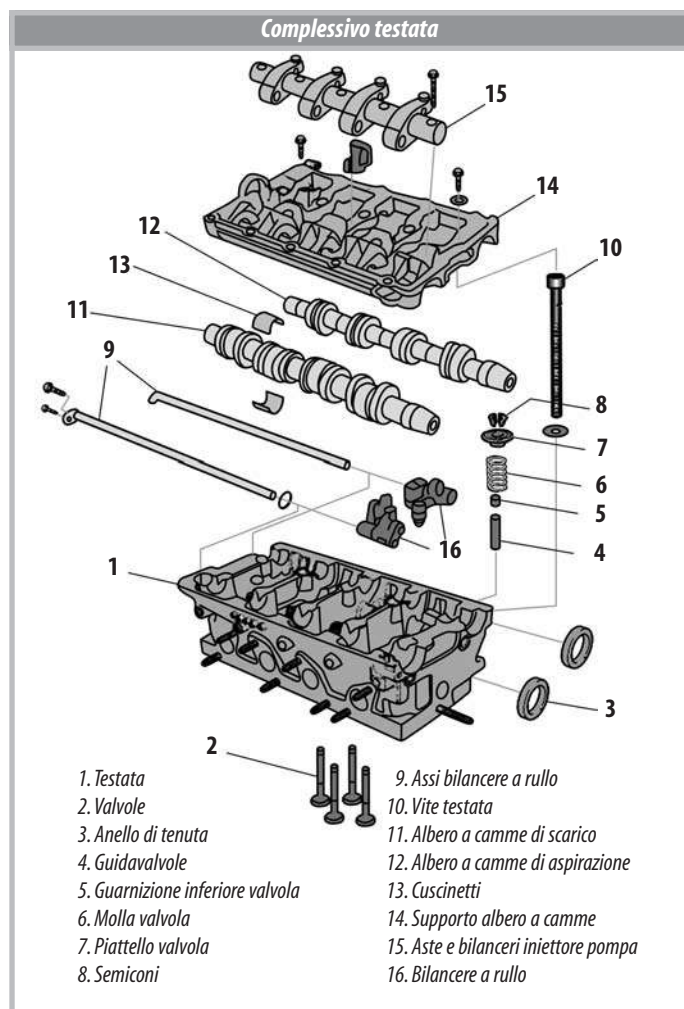


# VOLKSWAGEN GOLF V

## 1. motore 2.0 16V BKD > dati tecnici

### Testata

Testata a 16 valvole, in lega di alluminio con sedi valvole e guida valvole ricavate direttamente dal materiale. Alberi a camme fissati alla testata tramite cappelli integrati nel carter in alluminio.



Errore di planarità massima	0,1 mm
Rettifica	non ammessa
Lunghezza viti	149 mm

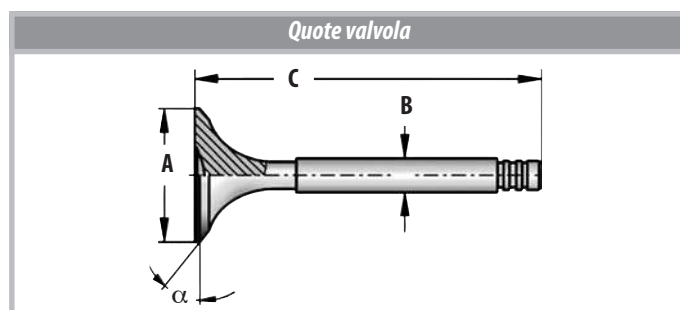
### GUARNIZIONE TESTATA

La guarnizione tra testa cilindri e basamento è del tipo "metallica a doppio strato". E' disponibile in tre classi di misura (fori sulla linguetta) a seconda della sporgenza dei pistoni dal piano del monoblocco.

Numero fori	Sporgenza pistoni (mm)	Spessore guarnizione (mm)
1	0,91 ÷ 1,00	1,55
2	1,01 ÷ 1,10	1,33
3	1,11 ÷ 1,20	1,71

### VALVOLE

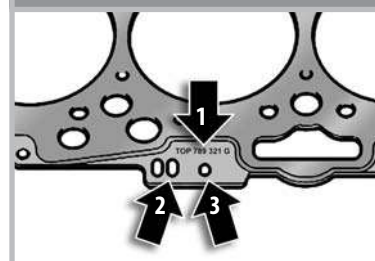
Quattro valvole per cilindro comandate da due alberi a camme in testa inclinate di un angolo di 45° rispetto al piano di riferimento del monoblocco. Comandate dagli alberi a camme tramite bilancieri a rullo.



Diametro esterno A (mm)	
Aspirazione	29,40
Scarico	25,50
Diametro stelo valvola B (mm)	
Aspirazione	5,980
Scarico	5,965
Lunghezza C (mm)	
Aspirazione	88,50
Scarico	88,20

Angolo di portata $\alpha$	45°
Gioco valvole	Gioco non registrabile
Recupero	tramite punterie idrauliche
Gioco	inferiore a 0,2 mm
Lavorazione	Rettifica non ammessa
Smerigliatura	ammessa

### Identificazione spessore guarnizione



1.	Codice ricambio (non visibile con testata in sede)
2.	Riferimenti non significativi
3.	Foro identificazione spessore

