

IDENTIFICAZIONE

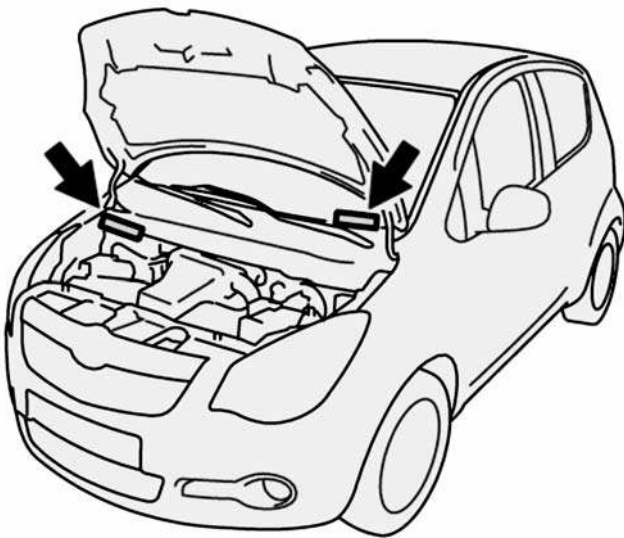
TABELLA IDENTIFICAZIONE

Denominazione commerciale	Suzuki Splash	
Commercializzazione	dal 2009	
Tipo motore	K10B	K12B
Potenza (Cv/Kw)	48/65	65/88
Tipo trasmissione	Manuale	Manuale
Numero rapporti	5	5

NUMERO IDENTIFICAZIONE VETTURA

Il numero di identificazione veicolo è stampigliato sul lato destro del deflettore aria superiore all'interno del vano motore. È inoltre riportato sul lato sinistro del deflettore aria a seconda della specifica del veicolo.

Posizionamento numero identificativo vettura



Carattere	Descrizione
da 1 a 3	Codice casa produttrice mondiale
da 4 a 6	Modello e linea automobilistica
7	Motore (es: 2 = K10B; 3 = K12B;)
8	Ordine del modello nella linea automobilistica
9	Tipo di carrozzeria
10	Anno di produzione (es: 8 = 2008; 9 = 2009; A = 2010; B = 2011; C = 2012)
11	Codice stabilimento
da 12 a 17	Numero individuale del veicolo

TARGHETTA NUMERO MOTORE

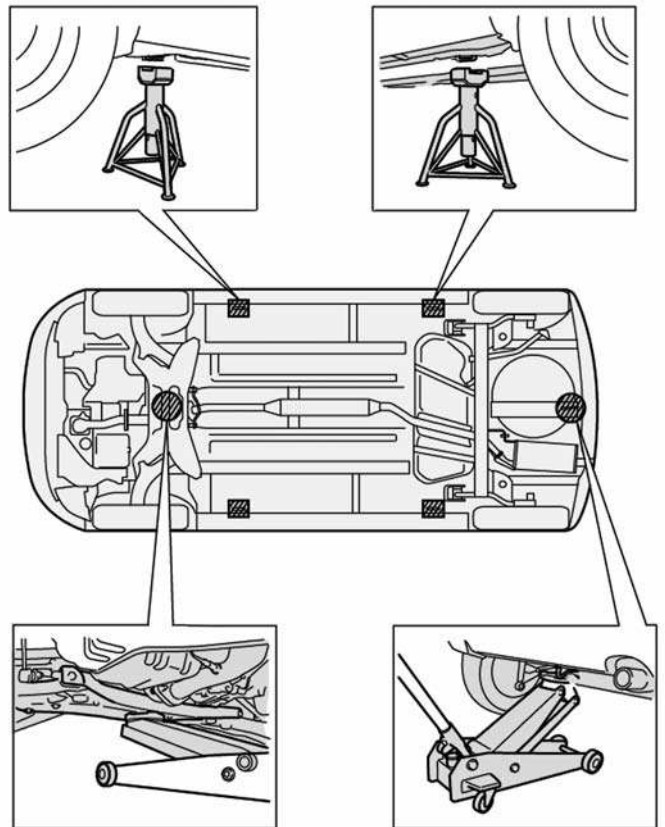
Il numero di identificazione del motore è stampigliato sul monoblocco.

SOLLEVAMENTO

► Importante:

Per sollevare il veicolo, non agganciare mai il carico sotto la traversa delle sospensioni posteriori o sotto il pianale del veicolo, usare esclusivamente i punti di sollevamento rinforzati indicati.

Punti sollevamento



TRAINO

L'anello di traino anteriore, fornito in dotazione con la vettura è ubicato nel contenitore degli attrezzi, sotto il tappeto di rivestimento nel bagagliaio; gancio posteriore fissato al telaio.

PERIODICITÀ DI MANUTENZIONE

Percorrenza [km / anni]	1. Controllo di Manutenzione		2. Controllo di Manutenzione		Tipo di liste di controllo
	dopo	per	dopo	per	
10.000 / 6.000	1 anno	10.000 km	2 anni	20.000 km	Conducente con profilo di guida medio
15.000 / 10.000	1 anno	15.000 km	2 anni	30.000 km	Conducente con profilo di guida medio
20.000 / 13.000	1 anno	20.000 km	2 anni	40.000 km	Conducente con profilo di guida medio
25.000	1 anno	25.000 km	2 anni	50.000 km	Conducente con profilo di guida medio
30.000	1 anno	30.000 km	2 anni	60.000 km	Conducente con profilo di guida elevato
35.000	10 mesi	30.000 km	20 mesi	60.000 km	Conducente con profilo di guida elevato
40.000	9 mesi	30.000 km	18 mesi	60.000 km	Conducente con profilo di guida elevato
45.000	8 mesi	30.000 km	16 mesi	60.000 km	Conducente con profilo di guida elevato

	Periodicità
Eseguire un controllo visivo sui dispositivi di controllo, di illuminazione e di segnalazione e sull'airbag, controllare bloccasterzo e blocchetto di avviamento	ogni anno / 30.000 km
Radiotelecomando, sostituzione batterie	ogni 2 anni
Controllo e correzione del tergicristallo, dell'impianto lavacristallo, dell'impianto lavafari	ogni anno / 30.000 km
Controllo livello liquido refrigerante e dell'antigelo (arancione chiaro), correzione	ogni anno / 30.000 km
Controllo del livello del liquido dei freni	la prima volta dopo 1 anno/30.000 km, in seguito ogni 2 anni/60.000 km
Controllo stabilità di accoppiamento dei morsetti della batteria e controllo spia batteria	ogni anno / 30.000 km
Sostituire il filtro depuratore dell'aria (filtro antipolline) o il filtro a carboni attivi	ogni 2 anni / 60.000 km
Cartuccia del filtro aria, sostituzione	ogni 4 anni / 60.000 km
Controllare la cartuccia filtro aria (motori benzina)	ogni anno / 15.000 km
Sostituzione candele (eccezioni comprese)	ogni 4 anni / 60.000 km
Controllare visivamente la cinghia multi-V (motori a benzina)	ogni 3 anni / 45.000 km
Sostituire la cinghia multi-V (motori a benzina)	ogni 6 anni / 90.000 km
Controllare visivamente la cinghia multi-V e il rullo tendicinghia (motori diesel)	ogni 2 anni / 30.000 km
Sostituire la cinghia multi-V e il rullo tendicinghia (motori diesel)	ogni 10 anni / 150.000 km
Controllare e regolare il gioco valvole (motori a benzina)	ogni 30.000 km
Cambio dell'olio motore e del filtro	ogni anno / 15.000 km
Sostituzione olio cambio (MT), qualità: API GL-4, viscosità: 75W-85	ogni 3 anni / 45.000 km

	Periodicità
Controllo annuale, se il chilometraggio annuale supera 15.000 km	
Controllo carrozzeria esterna / protezione anticorrosione sottoscocca, annotare danni sul Libretto della manutenzione programmata	ogni anno / 30.000 km
Controllare e correggere il livello del liquido del cambio (AT)	ogni 2 anni / 30.000 km
Controllare il collegamento del tubo flessibile	ogni 6 anni / 90.000 km
Togliere i tamburi del freno, pulirli e controllarli a vista	ogni 4 anni / 60.000 km
Controllo visivo soffietti dello sterzo, barre di accoppiamento, assale motore	ogni 3 anni / 45.000 km
Controllo testa della barra di accoppiamento e snodo a sospensione	ogni anno / 30.000 km
Sostituire liquido freni e frizione (MTA)	ogni 2 anni
Cambiare il liquido refrigerante	ogni 3 anni / 45.000 km
Controllo dello stato dei pneumatici, controllo e correzione della pressione dei pneumatici (compresa ruota di scorta)	ogni anno / 30.000 km
Controllo visivo della scatola di pronto soccorso (disponibilità nell'apposito comparto, integrità e data di scadenza), giubbotto d'emergenza, occhiali reggiatura e triangolo avvertimento pericolo	ogni 2 anni
Lubrificare la chiusura del cofano comprese le estremità dei cavi Bowden	ogni 2 anni / 60.000 km
Pulire i nastri di fermo della portiera con un panno, quindi lubrificarli nuovamente. Accertarsi che nell'alloggiamento non cadano particelle di smerigliatura e/o abrasione	ogni anno / 30.000 km

1. motore

dati tecnici

GENERALITÀ

Motori benzina posizionati trasversalmente. Le due motorizzazioni sono progettate in modo modulare, pertanto le uniche diffe-

renze sono nel numero dei cilindri e nella corsa quindi sono considerate identiche.

Quattro valvole per cilindro comandate da due alberi a camme in testa trascinati da catena.

Vista motore

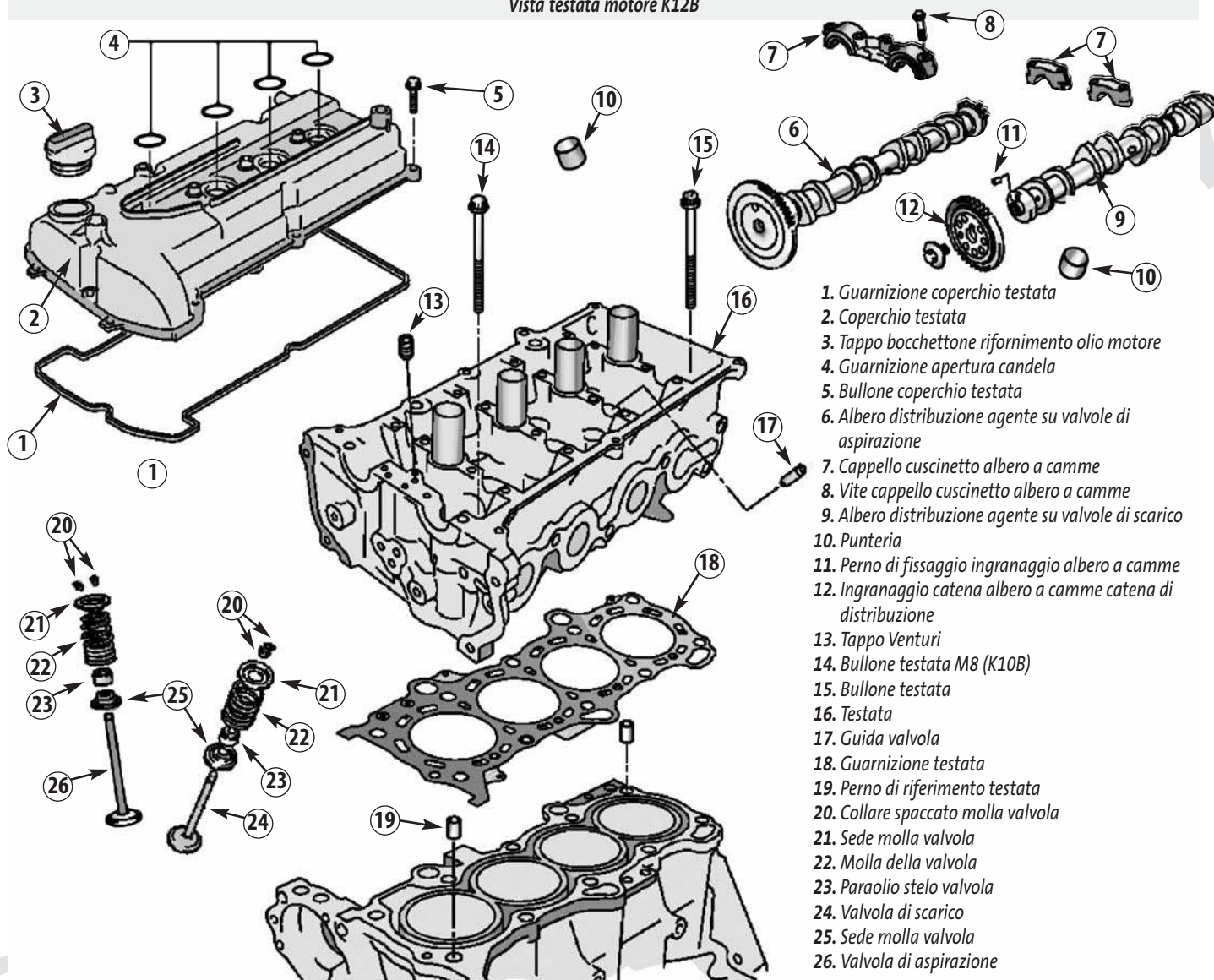


Tipo motore	1.0 12V	1.2 16V
Codice	K10B	K12B
Numero cilindri	3	4
Numero valvole	12	16
Alesaggio (mm)	73	73
Corsa (mm)	79,4	74,2
Cilindrata (cm ³)	996	1.242
Rapporto di compressione	11,0 : 1	11,0 : 1
Potenza max (Kw)	48 a 6.000 giri/min	65 a 5.500 giri/min
Coppia max (Nm)	90 a 4.800 giri/min	113 a 4.400 giri/min
Regime minimo		
Ordine di accensione	1-3-4-2	
Emissioni di CO ₂ (g/km)		
Sistema iniezione	Centralina comando MEA1A	

GRUPPO TESTATA**TESTATA**

Testata in lega di alluminio con doppio albero a camme in testa e recupero automatico del gioco valvola mediante punterie idrauliche. Non è ammessa rettifica.

Vista testata motore K12B



1. Guarnizione coperchio testata
2. Coperchio testata
3. Tappo bocchettone rifornimento olio motore
4. Guarnizione apertura candela
5. Bullone coperchio testata
6. Albero distribuzione agente su valvole di aspirazione
7. Cappello cuscinetto albero a camme
8. Vite cappello cuscinetto albero a camme
9. Albero distribuzione agente su valvole di scarico
10. Punteria
11. Perno di fissaggio ingranaggio albero a camme
12. Ingranaggio catena albero a camme catena di distribuzione
13. Tappo Venturi
14. Bullone testata M8 (K10B)
15. Bullone testata
16. Testata
17. Guida valvola
18. Guarnizione testata
19. Perno di riferimento testata
20. Collare spaccato molla valvola
21. Sede molla valvola
22. Molla della valvola
23. Paraolio stelo valvola
24. Valvola di scarico
25. Sede molla valvola
26. Valvola di aspirazione

Diametro perni cuscinetti albero a camme

Alloggiamento numero uno aspirazione e scarico	mm da 26,934 a 26,955
Perni rimanenti	mm da 22,934 a 22,955

Diametro alesaggio cuscinetto albero a camme

Alloggiamento numero uno aspirazione e scarico	mm da 27,000 a 27,021
Perni rimanenti	mm da 23,000 a 23,021

Gioco tra testata e punteria

Standard	mm da 0,025 a 0,062
massimo	mm 0,10

Distorsione testata

Limite lato pistone	mm 0,03
Limite lato collettore di aspirazione e scarico	mm 0,05

GUARNIZIONE TESTATA

Guarnizione testata in materiale metallico disponibile in un solo spessore.

Senso di montaggio indicato dalla linguetta con scritta "TOP" e riferimenti orientati verso l'alto.

VALVOLE

Quattro valvole per cilindro comandate dagli alberi a camme per mezzo di bilancieri e punterie idrauliche.

Diametro stelo valvola	
Aspirazione	mm da 5,465 a 5,480
Scarico	mm da 5,440 a 5,455

Errore di eccentricità testa valvola	
Standard	mm da 0 a 0,03
Limite	mm 0,08

SEDI VALVOLE

Sedi valvole piantate nella testata.

Sede valvole	
Larghezza standard aspirazione	mm da 1,0 a 1,1
Larghezza standard scarico	mm da 1,0 a 1,3

GUIDE VALVOLE

Guide valvola piantate nella testata.

Sporgenza guida valvola da coperchio testata	mm da 11,1 a 11,5
Alesaggio guida valvola, aspirazione e scarico	mm da 5,485 a 5,510

Gioco tra stelo valvola e guida	
Standard aspirazione	mm da 0,005 a 0,045
Massimo aspirazione	mm 0,070
Standard di scarico	mm da 0,03 a 0,07
Massimo scarico	mm 0,090

MOLLE VALVOLA

Una sola molla per ogni valvola, identica per quelle di aspirazione e scarico.

Lunghezza libera molla valvola	
Standard	mm 40,06
Limite	mm 39,06

Molla valvola precaricata	
Standard	N da 110 a 126
Limite	N 106
Limite ortogonalità molla valvola (in verticale)	
	mm 1,7

PUNTERIE MECCANICHE

Il gioco delle valvole viene regolato mediante punterie di tipo meccanico.

Gioco valvola (a freddo)	
Aspirazione	mm 0,14 ÷ 0,23
Scarico	mm 0,30 ÷ 0,40

Diametro esterno punteria	
Standard	mm da 27,959 a 27,975
Alesaggio punteria testata	mm da 28,000 a 28,021

BLOCCO CILINDRI**BASAMENTO**

Blocco cilindri in ghisa con canne ricavate direttamente dal materiale.

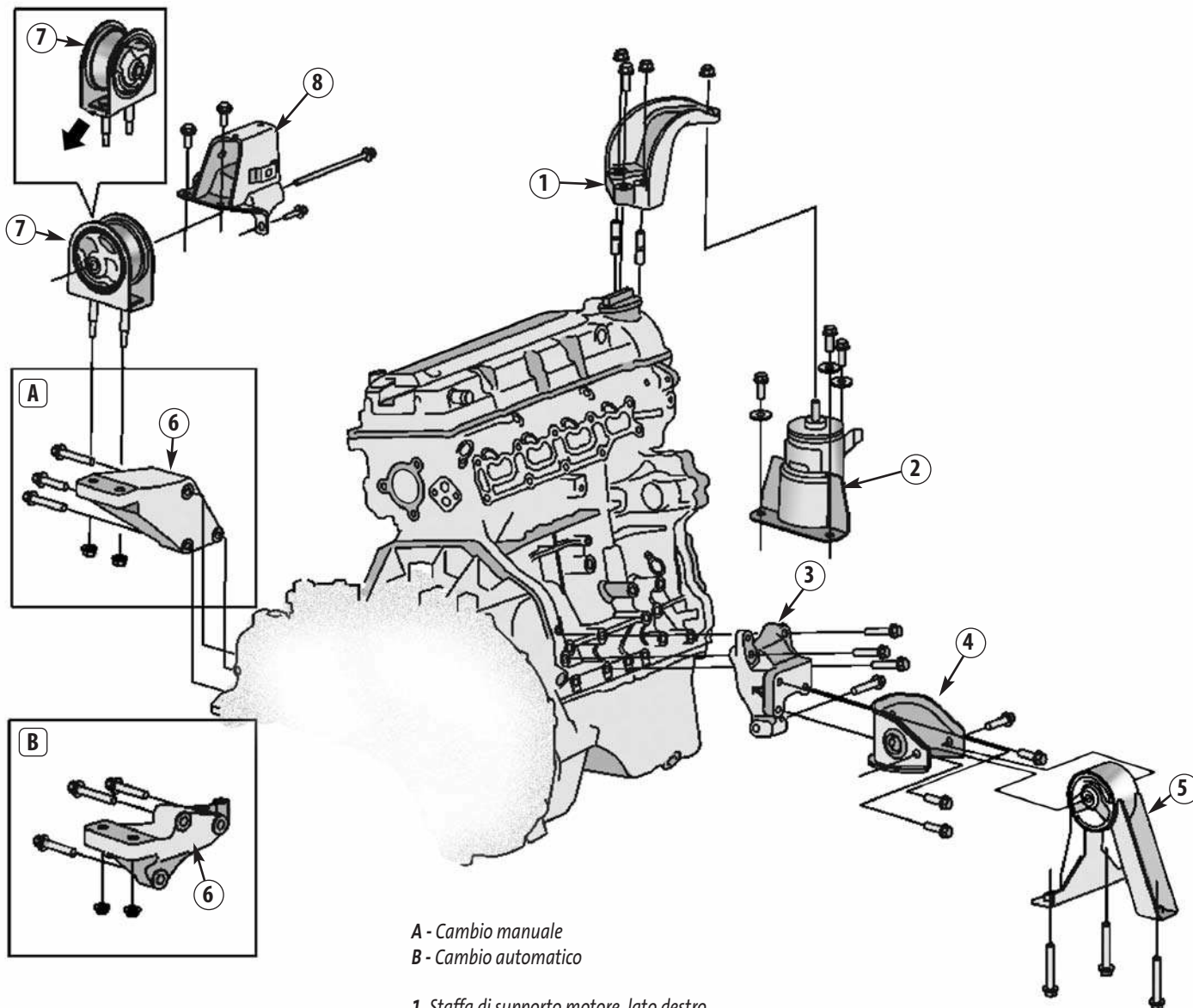
Diametro alesaggio	
Standard	mm da 73,000 a 73,014
Limite	mm 73,056
Limite errore di concentricità e conicità alesaggio	mm 0,010
Planarità testata	mm 0,03



SUPPORTI MOTOPROPULSORE

I supporti del gruppo motopropulsore hanno la funzione di collegamento strutturale tra motopropulsore e scocca.

Sono dimensionati per reggere il peso del motopropulsore e sopportare i carichi derivanti dalla coppia trasmessa dal motore.

Supporti motore

A - Cambio manuale
B - Cambio automatico

1. Staffa di supporto motore, lato destro
2. Supporto motore, lato destro
3. Staffa di supporto motore, posteriore
4. Staffa di supporto motore, posteriore
5. Supporto motore, posteriore
6. Staffa di supporto inferiore motore, lato sinistro
7. Supporto motore, lato sinistro
8. Staffa di supporto superiore motore, lato sinistro