

ESA

EDIZIONI
SEMANTICA
PER L'AUTOMOBILE

Solo
pagine
di tecnica

OTTOBRE

PEUGEOT 2008

1.6 VTi

Edizioni Semantica per l'automobile - Studio Tecnico N. 67 - ottobre 2016
ID SAP 30049050-008 editore "Semantica srl" - "Poste Italiane S.p.A. - Spedizione in abbonamento postale
D.L. 353/2003 (conv. in L. 17/02/2004 n.46) art. 1, comma 1, Aut. C/RM/051/2010"



EDIZIONI
S
SEMANTICA

SCHEDA TECNICA PEUGEOT 2008



SPECIFICHE

Denominazione commerciale	PEUGEOT 2008
Numero cilindri	4
Numero valvole	16
Alesaggio (mm)	77
Corsa (mm)	85,8
Cilindrata (cm ³)	1.598
Rapporto di compressione	11 : 1
Potenza max (Cv)	120 a 6.000 giri/minuto
Coppia max (Nm)	160 a 4.250 giri/minuto
Ordine di accensione	1 - 3 - 4 - 2
Sistema di iniezione	Bosch MEV 17.4
Emissioni (CO ₂ g/km)	135

PRESTAZIONI

Velocità massima	196 km/h
Accelerazione 0-100km/h	9,5 secondi
Consumo (combinato)	5,9 l/100km

> MOTORE <

TESTATA

Guarnizione testata	1.03 mm
---------------------	---------

VALVOLE

Lunghezza standard valvola di aspirazione	97,3 mm
Lunghezza standard valvola di scarico	110,72 mm
Larghezza sede valvole di aspirazione	26,2 ± 0,15 mm
Larghezza sede valvole di scarico	22,1 ± 0,15 mm

GUIDE VALVOLE

Diametro interno guide aspirazione	5 (0; +0,12)mm
Diametro interno guide scarico	5 (0; +0,12)mm

MOLLE VALVOLE

Altezza a vuoto molla valvola	42 mm
Altezza molla valvola sotto carico 235 Nm	34,2 mm
Altezza molla valvola sotto carico 522 Nm	25,2 mm

ALBERI A CAMME

Puleggia albero a camme	Aspirazione	Scarico
Angolo di sfasatura	35,5 ± 0,5°	30,5 ± 0,5°

> LUBRIFICAZIONE <

Capacità d'olio senza sostituzione filtro olio	4 litri
Capacità d'olio con sostituzione filtro olio	4,25 litri
Capacità tra minimo e massimo dell'astina di livello olio	1,2 litri

> FRIZIONE <

LIQUIDO COMANDO FRIZIONE

Serbatoio di compensazione	Comune a quello del circuito frenante
Periodicità di manutenzione	Sostituzione olio idraulico sistema frenante ogni 2 anni
Prodotto	DOT 4
Capacità	1,0 litri

> CAMBIO <

Cambio manuale a 6 rapporti

Disposizioni cambio	1 ^a	2 ^a	3 ^a	4 ^a	5 ^a	RM
BE4/5N	11/38	15/28	31/40	41/39	47/35	12/40
BE4/5J	11/38	15/28	31/40	41/39	44/35	12/40
BE4/5S	11/38	15/28	30/40	37/39	43/37	12/40
BE4/5T	13/38	15/28	30/40	37/39	43/37	12/40
BE4/5P	13/38	15/28	31/40	41/39	47/35	12/40
BE4/5L	11/38	15/28	32/37	45/37	50/33	12/40
BE4/5V	11/38	15/28	30/41	37/39	44/35	12/40
BE4/50	11/38	15/28	35/39	46/35	54/31	12/40

LIQUIDO CAMBIO

Specifica	ESSO 75W80 EZL oppure TOTAL 75W80 H 6965
Quantità a vuoto	1,9 lt
Quantità dopo svuotamento	1,8 lt

SCHEDA TECNICA PEUGEOT 2008

> STERZO <

Piantone deformabile	
Lunghezza (perno-perno)	424,63 mm ± 7,5 mm

> SOSPENSIONI E RUOTE <

Regolazione ruote		
Anteriore	Tutte le motorizzazioni tranne DV6 e EP TURBO	Motorizzazioni DV6 e EP TURBO
Incidenza (non regolabile)	+4° 12' ± 0° 18'	+4° 18' ± 0° 18'
Parallelismo con assale (regolabile)	+0° 13' ± 0° 09'	+0° 13' ± 0° 09'
Parallelismo alla ruota (regolabile)	+0° 07' ± 0° 04'	+0° 07' ± 0° 004'
Asimmetria inclinazione inferiore a 0° 30'		
Asimmetria incidenza inferiore a 0° 30'		

Posteriore	Tutte le motorizzazioni
Angolo d'inclinazione laterale (non regolabile)	-1° 42' ± 0° 30'
Parallelismo con assale (non regolabile)	+0° 37' ± 0° 09'
Parallelismo alla ruota (non regolabile)	+0° 19' ± 0° 04'
Asimmetria inclinazione inferiore a 0° 30'	

Ruote e cerchi	
Dimensione pneumatico	195/65 R15
	195/60 R16
	205/55 R16
	205/50 R17
Catene neve (maglie)	9mm
Serraggio ruote	100Nm

> IMPIANTO FRENANTE <

Anteriore (a disco, autoventilati)		
Diametro girante (mm)	266,00	283,00
Spessore minimo girante (mm)	20,00	24,00

Posteriore (a disco, pieni)	
Diametro girante (mm)	249,00
Spessore minimo girante (mm)	7,00 mm

Liquido	
Prodotto	DOT 4
Capacità	1,0 litri

> CLIMATIZZAZIONE <

Fluido refrigerante	R134A
Capacità	450 g

> COMPRESSORE <

Motorizzazione	Tutti i motori tranne EB/EP	Motori EB/EP
Compressore di refrigerazione	SD6C12 C1P4	DENSO 5SE09
Puleggia compressore clima	6V	
Capacità olio compressore	110 cm ³	87,5 cm ³
Prodotto	SANDEN SP10	DENSO ND8

> DIMENSIONI E PESI <

Dimensioni (mm)	
Lunghezza totale	4159
Larghezza totale (con/senza specchietti)	1739/2008
Altezza totale	1556
Passo	2537
Carreggiata anteriore	1477
Carreggiata posteriore	1588

Pesi (kg)	
Peso veicolo	1150
Peso massimo rimorchiabile frenato/non frenato (kg)	1295 / 570
Massa complessiva (Kg)	1644

<i>Generalità</i>	<i>pag.</i>	<i>2</i>
1 <i>Motore</i>	<i>pag.</i>	<i>6</i>
2 <i>Frizione</i>	<i>pag.</i>	<i>61</i>
3 <i>Cambio</i>	<i>pag.</i>	<i>67</i>
4 <i>Trasmissione</i>	<i>pag.</i>	<i>83</i>
5 <i>Sterzo</i>	<i>pag.</i>	<i>88</i>
6 <i>Sospensioni</i>	<i>pag.</i>	<i>97</i>
7 <i>Freni</i>	<i>pag.</i>	<i>112</i>
8 <i>Impianto elettrico</i>	<i>pag.</i>	<i>130</i>
9 <i>Climatizzazione</i>	<i>pag.</i>	<i>150</i>
10 <i>Air Bag</i>	<i>pag.</i>	<i>161</i>
11 <i>Carrozzeria</i>	<i>pag.</i>	<i>170</i>
12 <i>Tempi di manodopera</i>	<i>pag.</i>	<i>183</i>



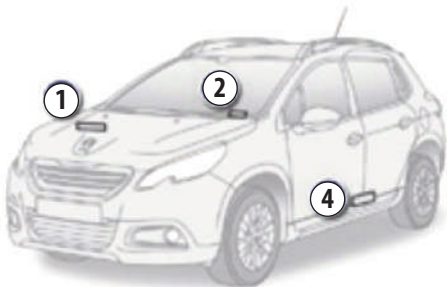
Questa documentazione è destinata ai professionisti della riparazione e agli amatori competenti. Pertanto, alcune informazioni facilmente deducibili dalla lettura del testo e dall'esame di un disegno non sono state volontariamente fornite nei dettagli. L'Editore non è responsabile delle conseguenze derivanti da operazioni errate effettuate dal lettore. I dati contenuti nella presente pubblicazione potrebbero risultare non aggiornati a causa di modifiche nel frattempo adottate dal costruttore.

IDENTIFICAZIONE

TABELLA IDENTIFICAZIONE

Denominazione commerciale	PEUGEOT 2008 1.6 VTi
Commercializzazione	dal 2013
Tipo motore	EP6
Cilindrata (cm ³)	1598
Potenza kW (CV)	88 kW (120) a 6000 giri/min
Tipo trasmissione	Manuale
Numero rapporti	5 + RM

Targhette identificative



1. Numero telaio vano motore
2. Numero telaio parabrezza
3. Etichetta costruttore
4. Etichetta pneumatici/vernice



NUMERO DI TELAIO

Il numero di telaio a 17 caratteri (norme CEE), nel vano motore, è inciso sulla carrozzeria accanto al supporto dell'ammortizzatore. Il numero di telaio è indicato anche sulla traversa inferiore del parabrezza, su un'etichetta incollata, ed è visibile dall'esterno.

ETICHETTA COSTRUTTORE

Numero identificativo del costruttore indicato su un'etichetta incollata sul montante centrale, lato passeggero.

ETICHETTA PNEUMATICI/VERNICE

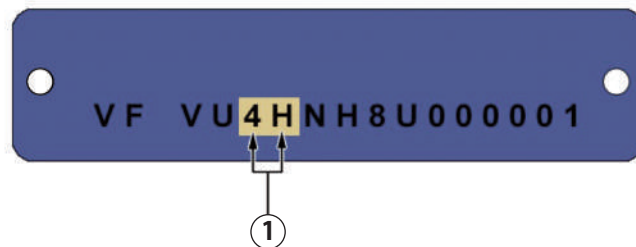
L'etichetta, incollata sul montante centrale, lato guida, riporta i seguenti dati:

- Pressione di gonfiaggio a vuoto e a pieno carico.
- Dimensione degli pneumatici.
- Pressione di gonfiaggio ruota di scorta.
- Codice colore della vernice.

CODICE MOTORE

I caratteri nel numero di telaio evidenziati in figura (1) indicano i primi due caratteri del codice motore.

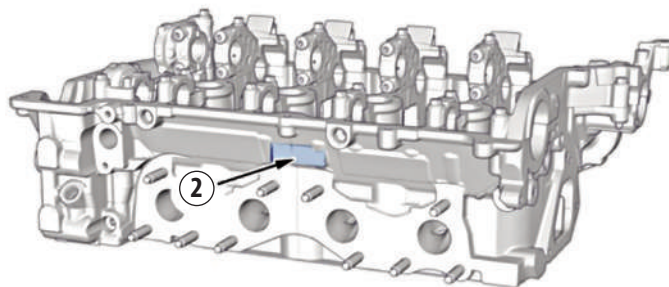
Numero telaio



Identificazione testata

La testata possiede una marchiatura nel punto indicato in figura (2) per la rintracciabilità e l'identificazione.

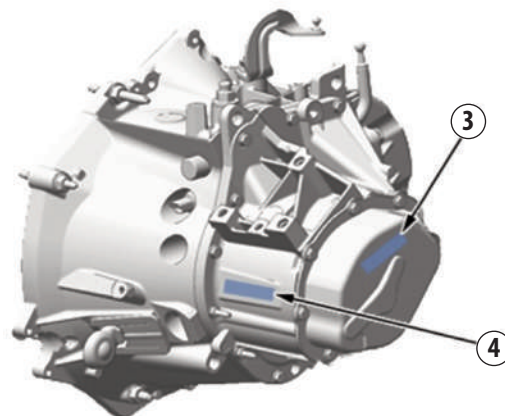
Targhetta identificativa testata



TARGHETTA IDENTIFICATIVA CAMBIO

Il cambio possiede delle targhette identificative nei punti indicati da (3) e (4).

Identificazione cambio



SOLLEVAMENTO

► Avvertenze:

- I bracci del ponte sollevatore o del martinetto non devono mai essere posti sotto il motore, il cambio, l'assale anteriore o posteriore.
- Non avviare mai il motore o inserire una marcia quando il veicolo è sollevato o finché anche solo una ruota motrice tocca il pavimento.
- Prima che il baricentro del veicolo si sposti durante le operazioni di smontaggio, il veicolo deve essere fissato in modo sicuro sul ponte sollevatore.

I punti di sollevamento anteriore e posteriore della vettura sono indicati in figura rispettivamente con A e B.
Posizionare il cric (2) in modo che sia perpendicolare all'alloggiamento anteriore A o posteriore B, previsto sotto il longherone e indicato nel dettaglio.

TRAINO

L'anello di traino si trova nel bagagliaio sotto al pianale, all'interno della scatola di supporto.
Il punto di traino anteriore si trova in prossimità del paraurti anteriore, nascosto da un elemento di copertura.
Inserire l'anello di traino nella fessura situata sotto il coperchio, avvitare l'anello fino all'arresto ed installare la barra di traino.
Il gancio traino posteriore si trova nel paraurti posteriore del veicolo, nascosto da un elemento di copertura che va premuto per essere sganciato.
Avvitare l'anello di traino fino all'arresto e installare la barra di traino.

PERIODICITÀ DI MANUTENZIONE

La vettura è dotata di un sistema che indica al guidatore la scadenza della prossima manutenzione da effettuare secondo il programma di manutenzione della casa costruttrice automobilistica.

Questa scadenza è calcolata a partire dall'ultimo azzeramento dell'indicatore ed è determinata da due parametri: chilometraggio percorso e tempo trascorso dall'ultima manutenzione.

Frequenza di manutenzione superiore a 3000 km

Se mancano più di 3000 km alla prossima manutenzione, all'accendersi del quadro il display non mostra alcuna informazione.

Frequenza di manutenzione tra 3000 e 1000 km

Se mancano tra 3000 e 1000 km alla prossima manutenzione, all'accendersi del quadro il display indica per 7 secondi i km mancanti al tagliando.

Dopo 7 secondi, il display torna a indicare il chilometraggio percorso e la chiave simbolo della manutenzione si spegne.

2800 km al tagliando

2800 km 

17200 km

Frequenza di manutenzione inferiore a 1000 km

Se mancano meno di 1000 km alla prossima manutenzione, all'accendersi del quadro il display indica per 7 secondi i km mancanti al tagliando.

Dopo 7 secondi il display torna a indicare il chilometraggio percorso ma la chiave simbolo della manutenzione rimane accesa.

900 km mancanti al tagliando

900 km 

19 100 km 

Frequenza di manutenzione superata

Se i km corrispondenti al tagliando sono stati superati e la manutenzione non è stata effettuata, all'accendersi del quadro il display indica per 7 secondi i km trascorsi dal mancato tagliando.

Dopo 7 secondi il display torna a indicare il chilometraggio percorso ma la chiave simbolo della manutenzione rimane accesa.

Manutenzione superata da 300 km

-300 km 

20300 km 

AZZERAMENTO SERVICE

Dopo ogni manutenzione, l'indicatore va azzerato. La procedura di azzeramento è la seguente:

- Spegnere il quadro.
- Premere il pulsante di azzeramento del contachilometri parziale e tenerlo premuto.
- Accendere il quadro: il display elettronico mostra un conto alla rovescia.
- Quando il display indica "0" (zero) rilasciare il pulsante e la chiave simbolo di manutenzione si spegne.